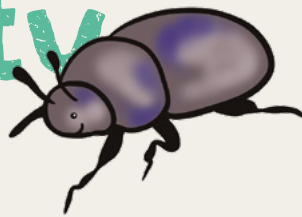


Creu gwesty pryfed

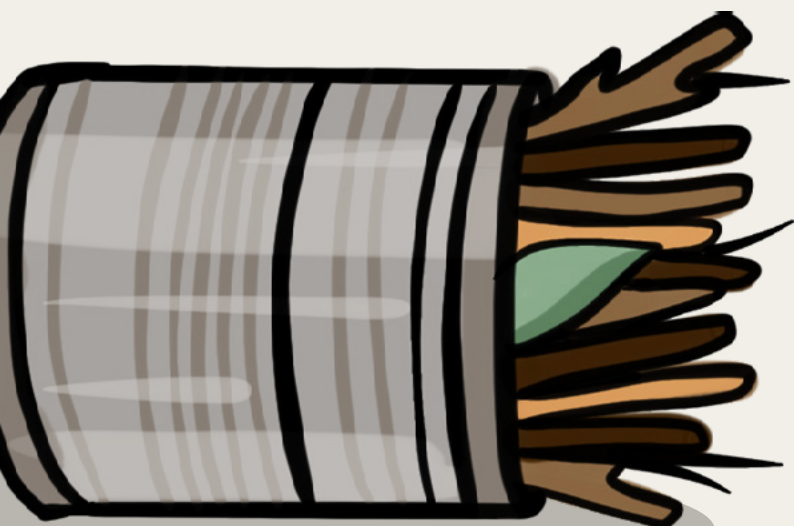


Dylech allu cwblhau'r gweithgaredd hwn am ddim, ond efallai y bydd rhaid i chi gael benthyc papur tywod a morthwyl gan gymydog os nad oes gennych rai.

- Gallech addurno eich tuniau i ddechrau – peintio lliw gwenyn neu flodau
- Gallech beintio darnau o linyr yn ddu a melyn, eu clymu o amgylch y tuniau, a'u gludo i greu gwenyn
- Os ydych yn rhan o grŵp ysgol neu gymunedol gallech ddefnyddio un tun bwyd mawr i greu un gwesty crand
- Gallwch hongian un tun ar goeden, sicrhau ei fod yn wynebu'r haul, ac os yn bosibl, wrth y blodau yn y gwanwyn
- Os oes gennych glai, gallech greu gwesty clai a defnyddio dril i greu tyllau ar gyfer y gwenyn
- Gallech wneud gwesty mwy gan ddefnyddio hen baled pren a'i lenwi drwy roi hen frics rhwng y bylchau, drilio tyllau mewn darnau o goed a chardfwrdd wedi'i rollo – rhagor o wybodaeth **yma**

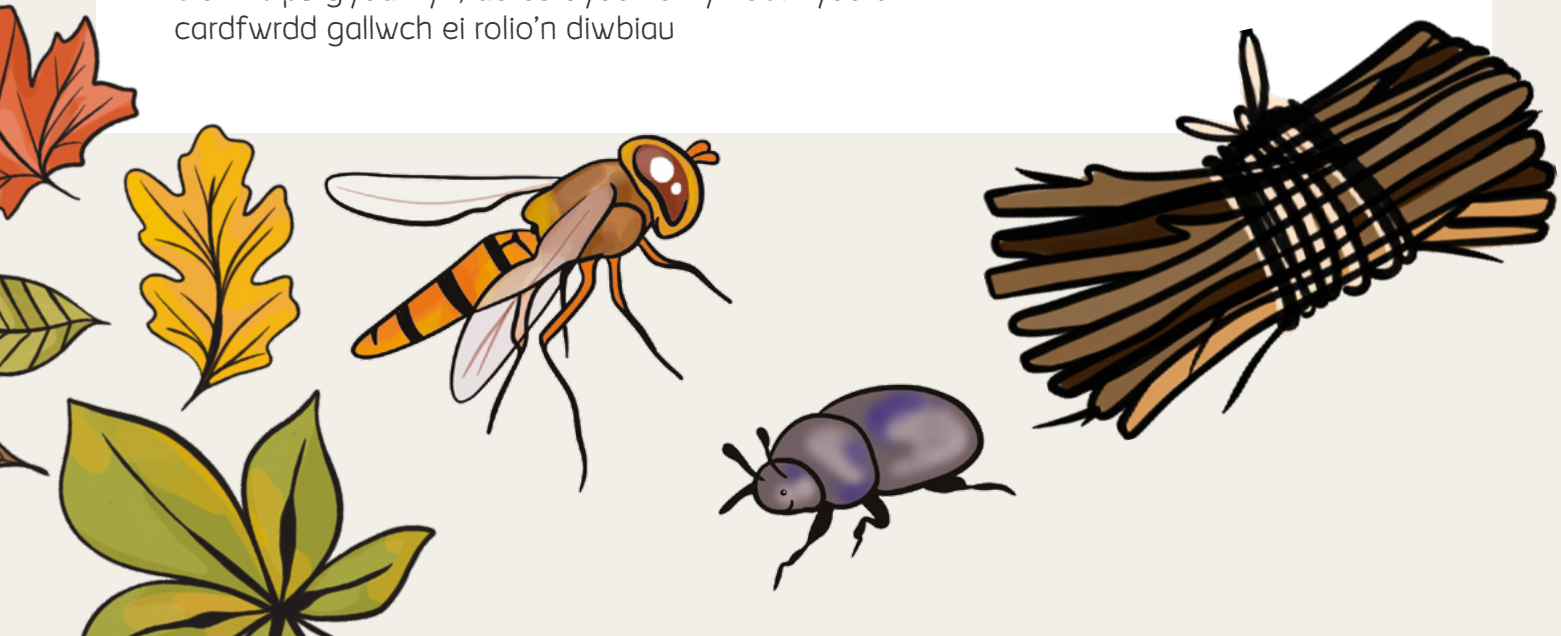
Equipment

- Hen duniau gwag
- Agorwr tuniau
- Papur tywod
- Llif fetel fach
- Morthwyl
- Hoelen
- Bambŵ sych, brigau, ffyn, dail sych, hen risgl coeden, cardfwrdd, rholiau papur tŷ bach, moch coed, gwair neu welt
- Llinyn
- Siswrn



Sut i wneud y gwesty

1. Rhowch y tuniau gwag mewn dŵr sebon cynnes. Byddai defnyddio'r dŵr golchi llestri ôl pryd bwyd yn iawn
2. Sychwch y tuniau'n ofalus – byddwch yn ofalus o'r ymylon miniog
3. Gofynnwch i oedolyn eich helpu i dynnu caead a gwaelod y tuniau
4. Gofynnwch i oedolion eich helpu hefyd i ddefnyddio papur tywod i gael gwared ag unrhyw ymylon miniog
5. Penderfynwch ar faint eich gwesty a nifer yr haenau. Mae naw tun yn faint da ond gallwch ei wneud yn llai
6. Os nad ydych wedi gwneud hynny eisoes, ewch allan i gasglu pethau i'w rhoi yn eich tuniau
7. Mae gwahanol bryfed a thrychfilod yn hoffi pethau o ansawdd gwahanol a lleoedd gwahanol yn eu cartrefi – mae rhai yn hoffi tyllau mewn bambŵ, mae'n well gan eraill fod ymysg dail. Ceisiwch greu gwahanol' ystafelloedd' yn eich gwesty. Gallech gael un â brigau neu fambŵ ac un arall gyda dail neu wellt er mwyn denu pryfed a thrychfilod gwahanol.
8. Torrwch y bambŵ gyda llif fechan, a thorrwch y brigau â'ch dwylo i gyd-fynd ag uchder eich tuniau – efallai y bydd rhaid i chi ofyn i oedolyn eich helpu gyda hyn, ac os byddwch yn defnyddio cardfwrdd gallwch ei rolïo'n diwbiau





9. Os ydych yn bwriadu hongian tuniau gwesty pryfed unigol bydd angen hoelen a morthwyl arnoch er mwyn gwneud twll yn y tun, a gallech ofyn i oedolyn eich helpu i wneud hyn. Yna gallwch roi darn o linyn drwy'r twll.
10. Cofiwch lenwi eich tuniau, heb adael gormod o le gwag, ac os byddwch yn defnyddio brigau neu fambŵ dylech eu rhoi yn dynn er mwyn atal unrhyw beth rhag disgyn allan
11. Nawr dylech benderfynu ar leoliad y gwesty newydd i drychfilod a bwystfilod bach! Ceisiwch chwilio am rywle eithaf tawel ble na fydd unrhyw beth yn tarfu arno. Byddai y tu ôl i sied, iard gefn, ger y domen gompost ar randir neu yng nghornel balconi yn lefydd da.
12. Edrychwch yn eich gwesty trychfilod o bryd i'w gilydd i weld beth sy'n byw yno. Cofiwch dynnu lluniau a'u rhannu ar y cyfryngau cymdeithasol, a thagio



www.fflgettogether.org/cymraeg/

[@SAfoodforlife](https://twitter.com/SAfoodforlife) | [#FFLGetTogethers](https://twitter.com/FFLGetTogethers) | [#NationalLottery](https://twitter.com/NationalLottery)