

Gofalu am y Gwenyn



Mae llawer o rywogaethau'n prnhau oherwydd y newid yn yr hinsawdd, colli cynefinoedd, rhywogaethau goresgynnol a'r defnydd o blaladdwyr. Mae saith rhywogaeth o wenyn wedi'u cynnwys ar y Rhestr Goch Ewropeaidd o Wenyn sydd mewn perygl difrifol a 46 o rywogaethau eraill wedi'u rhestru fel rhai sydd mewn perygl. Mae'r rhain yn cynnwys y Gacynen Gynffon Goch a'r Gacynen Gynnar y gwnaethom ddysgu sut i'w hadnabod yn yr adnodd Adnabod Gwenyn.

Fel y gallwch ddarllen yn yr adnodd Adnabod Gwenyn, gwenyn sy'n gyfrifol am draean o'n bwyd felly hebddynt fyddai dim jam mefus, dim pwmpenni, dim sôs coch, dim grawn i fwydo'r anifeiliaid.

Mae'r newid yn yr hinsawdd wedi arwain at aeafau cynhesach a gwlypach a newidiadau mewn tymhorau sy'n golygu bod llai o wenyn i beillio blodau pan fydd pethau fel coed afalau yn eu blodau.

O gyfuno hynny â'r bygythiadau yn sgil rhywogaethau goresgynnol fel gwenyn meirch Asiaidd ysglyfaethus yn effeithio ar nythfeydd brodorol ac achosion cynyddol o glefydau gwenyn, mae'n gyfnod pryderus i'n gwenyn clyfar.

Mae'r wenynen fêl yn gwneud gwaith gwych yn creu mêl ac yn peillio tua 34% o'n bwyd ond mae gwenyn gwyllt a pheillwyr eraill yn gwneud y gweddill felly mae angen i ni ofalu amdany'n nhw.



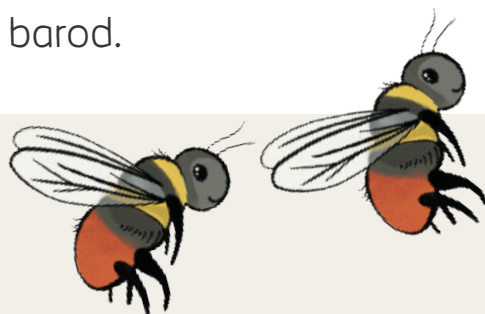
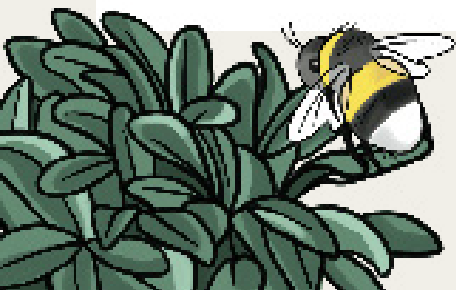
Ond mae yna lawer y gallwn ni ei wneud! Dyma rai o'r ffyrdd ymarferol y gallwch chi helpu'r gwenyn yn eich ardal chi.

- Plannu blodau, planhigion a llysiau sy'n gyfeillgar i wenyn
- Creu pyllau – mae angen dŵr bas ar wenyn, felly gwnewch byllau neu a rhowch blât neu ddŵr gyda cherrig mân yn yr ardd
- Creu gwesty gwenyn – mae angen lloches ar wenyn ac ychydig o logiau neu gallwch fod yn greadigol ac adeiladu eich gwesty gwenyn pum seren pwrpasol eich hun!
- Darparu mwy o flodau, llwyni a choed sy'n darparu neithdar a phaill gydol y flwyddyn.
- Er enghraifft, briallu a saffrwm yn y gwanwyn; lafant, pigaran y weirglodd a llygad llo mawr yn yr haf; eiddew a phedwar-ban-byd yn yr hydref; a mahonia, collen ystwyth a syclamen yn y gaeaf.
- Defnyddio ffyrdd organig a naturiol o ddelio â phlâu a chwyn yn yr ardd. Peidiwch â defnyddio plaladdwyr a chemegau.
- Gadael darnau o dir i dyfu'n wyllt. Mae chwyn fel danadl poethion a dant y llew yn darparu bwyd, ac mae pren marw a choesau planhigion gwag yn y gaeaf yn fannau magu rhagorol
- Torri'r gwair yn llai aml. Gwnewch yn siŵr bod eich lawnt yn llawn o wahanol fathau o blanhigion fel meillion a rhwyddlwyni, a gadewch iddyn nhw flodeuo. Mae planhigion blodeuol a chwyn mewn ardaloedd glaswelltog fel corneli, lleiniau glas ac ymylon yn cefnogi llawer o wahanol fathau o wenyn
- Cymryd rhan yn **Mai Dim Torri Gwair**
- Dathlu **Diwrnod Gwenyn y Byd** ac efallai cael parti dawns y gwenyn, creu gwesty gwenyn neu goginio ryseitiau sy'n cynnwys mêl!



Ffeithiau Diddorol - Byddwch Glyfar

1. Mae gan wenyn 5 llygad!
2. Gall gwenynen weithgar hedfan hyd at 3 milltir ar y tro i gasglu neithdar
3. Gall gwenynen ymweld â 100 o flodau mewn un daith
4. Mae un wenynen weithgar yn cynhyrchu 1/12fed o lwy de o fêl yn ystod ei oes
5. Mae'n cymryd 2 filiwn o flodau i gynhyrchu jar fawr o fêl!
6. Mae gan wenyn ddawns i ddweud wrth wenyn eraill eu bod wedi dod o hyd i ffynhonnell dda o neithdar.
7. Os ydych chi'n ddigon anffodus i gael eich pigo, mae'r wenynen fenywaidd yn rhyddhau arogl a elwir yn fferomon rhybuddio, sy'n arogli ychydig fel bananas ac yn rhybuddio gwenyn eraill am berygl.
8. Mae gwenyn wedi bod yn creu mêl ers dros gant a hanner o filiynau o flynyddoedd
9. Nid yw pob gwenyn yn pigo, ac o'r rhai sy'n gwneud hynny, dim ond y benywod sy'n pigo
10. Mae gan wenyn draed drewllyd yn ôl Prifysgol Bryste! Mae hynny'n golygu eu bod yn gallu arogli os ydyn nhw neu wenynen arall wedi ymweld â blodyn yn barod.



Sut i helpu gwenynen mewn trafferthion

Efallai y byddwch yn gweld gwenynen ar lawr a thybio ei bod hi mewn trafferthion. Nid yw hyn bob amser yn wir. Pan fydd y Breninesau'n deffro ym mis Mawrth a mis Ebrill, maen nhw'n aml yn dod o hyd i baill ar y planhigion sydd ar y ddaear a hefyd efallai y bydd angen gorffwys arny'n nhw. Mae'n well gadael y wenynen am 10 neu 15 munud cyn ceisio ei helpu. Os ydych chi'n meddwl bod angen rhywfaint o help ar y wenynen:

Rhowch y wenynen yn rhywle cynnes a diogel – os yw wedi gwlychu yn y glaw neu bod ei thymheredd wedi gostwng yna ni fydd yn gallu hedfan

Bwydwch y wenynen – yn ddefnyddol rhowch hi ar flodau sy'n gyfeillgar i wenyn ond os yw'n sigledig ac yn debygol o gwmpo neu os nad oes blodau ar gael cymysgwch lond llwy de o siwgr gwyn a dŵr a'i adael mewn potel laeth neu ryw beth tebyg

Rhowch rhywfaint o gysgod i'r wenynen – a'i rhoi yn rhywle cynnes, sych y tu allan, fel pot planhigyn ar ei ochr, fel y gall orffwys a hedfan i ffwrdd gobeithio. Peidiwch byth â bwydo mêl i wenynen gan y gall hyn arwain at haint.

Rydych chi nawr yn barod i ofalu am y gwenyn, beth am edrych ar yr adnodd **Adnabod Gwenyn a dysgu mwy amdany'n nhw?**



Ynglŷn â'r adnodd hwn:

Ydych chi'n gwirioni ar arddio? Beth am gymryd rhan yn ein Helfa Mwydod nesaf, neu ddysgu am flodau a pherlysiâu cyfeillgar i wenyn, sut i adeiladu cartref i bryfed, a sut i frwydro yn erbyn y newid yn yr hinsawdd a cholli bioamrywiaeth – o gartref! Eisiau her Plannu a Rhannu arall? Rhowch gynnig ar dyfu ein mefus cyfeillgar i wenyn mewn esgidiau glaw

www.fflgettogether.org/cymraeg/

[@SAfoodforlife](#) | [#FFLGetTogethers](#) | [#NationalLottery](#)

