

Peillwyr Gwerthfawr



Mae pobl yn hoff iawn o wenyn ac yn eu gwerthfawrogi'n fawr, maen nhw'n gwneud cynnyrch hyfryd fel mêl a chwyr gwenyn, maen nhw'n ymddangos mewn nifer o ffilmiau ac maen nhw wedi dod yn arwyr yn y stori peillio. Mae 'na beillwyr pwysig eraill ond nid yw nifer ohonynt yn cael croeso mor gynnes; mae rhai yn bendant yn cael eu gweld fel y gelyn. Mae'r adnodd hwn yn chwala rhai o'r mythau am y trychfilod y mae rhai pobl yn hoffi eu casáu ac yn rhoi syniadau ynghylch sut y gallwn ddangos ychydig o gariad tuag at yr holl beillwyr, ac nid dim ond y rhai blewog, streipiog melyn a du!

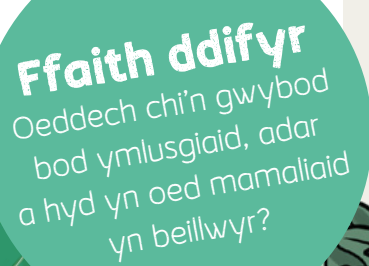
Pam mae peillio mor bwysig?

Mae angen ffrwythloni blodau fel y gallant wneud yr hadau, ffrwythau a chnau sydd eu hangen i dyfu eginblanhigion a lledaenu i leoedd newydd.

Mae planhigion yn glyfar, maen nhw'n denu pryfed i'w neithdar blasus, melys a phan fydd y pryf yn glanio, mae'r paill yn trosglwyddo i'w cyrff. Y paill sy'n hanfodol i ail-greu'r planhigyn. Gan fod glöynnod byw, gwenyn meirch a gwyfynod yn symud o flodyn i flodyn, maen nhw'n rhwbio'r paill ar blanhigion eraill sy'n helpu i greu hadau. Gelwir y broses hon yn bryfbeillio.

Mae peillio yn bwysig ar gyfer y bwyd rydym yn ei fwyta. Oeddech chi'n gwybod bod peillwyr yn rhan o'r gweithlu sy'n helpu i greu'r mefus ar gyfer jam, y coco ar gyfer siocled a phethau fel afalau a thomatos, yn ogystal â blodau?

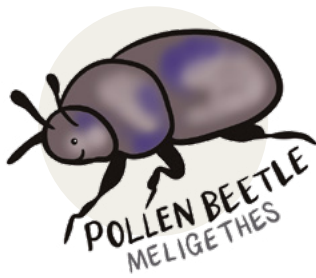
Gallwch ddarllen mwy am beillio yn ein hadnoddau Gwenyn a Pheillwyr.



Ffaith ddifyr
Oeddech chi'n gwybod
bod ymlusgiaid, adar
a hyd yn oed mamaliaid
yn beillwyr?



Chwe pheiliwr nad ydynt yn cael sylw haeddiannol



1. Chwilod

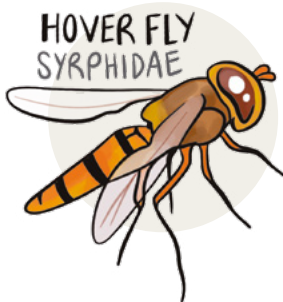
Mae chwilod wedi bod ar y blaned am amser hir iawn, cyhyd â'r deinosoriaid hyd yn oed! Credir eu bod yn un o'r peillwyr cyntaf i esblygu. Mae hyd yn oed y fuwch goch gota yn chwarae rôl fach mewn peillio. Ei phrif ddeiet yw pryfed gleision, ond maen nhw'n ategu hynny gyda byrbryd o neithdar melys. Mae dros 400,000 o rywogaethau o chwilod sy'n eu gwneud yn beillwyr o fri, yn enwedig mewn gwledydd sych, o gwmpas y byd.

Mae'r Chwilod Paill (Meligethes), sydd ag enw addas, yn cael eu gweld fel pla gan ffermwyr masnachol a rhai garddwyr oherwydd maen nhw'n gallu bwyta pennau blodau sy'n datblygu ar gnydau o deulu'r bresych (brassica) fel rêp olew hadau a blodfresych. Mewn gwirionedd, nid ydynt yn gwneud fawr o niwed i blotiau gerddi bach a blodau a gellir atal unrhyw niwed drwy ddefnyddio rhwyd dros blanhigion neu, yn syml, drwy eu hysgwyd i ffwrdd. Mae dros 100 o rywogaethau o chwilod paill yn y DU yn unig ac maen nhw'n peillio blodau fel gorthyfail – maen nhw'n hoffi blodau gwastad llydan gan eu bod yn gallu cerdded arnynt yn haws.



2. Gwenyn Meirch

Gwenyn Meirch (Vespidae) yw'n peillwyr lleiaf poblogaidd fwy na thebyg, ac efallai bod rheswm da dros hynny, ond nid yw'n wir dweud nad oes ganddyn nhw ddiben. Maen nhw'n brysur ac egniol ac felly mae angen llawer o neithdar arnynt. Nid ydynt mor flewog â gwenyn felly, er nad ydynt mor effeithiol am gasglu paill, maen nhw'n chwarae rhan bwysig. Ffaith hwyliog – mae gwenyn meirch yn gyfrifol am beillio'r rhan fwyaf o blanhigion ffigys.



3. Pryf

Gall pryfed, fel pryfed tŷ a phryfed ffrwythau, fod yn bla yn ein cartrefi, ond, fel rhywogaeth, mae gan bryfed rôl i'w chwarae mewn peillio.

Mae isrywogaethau fel y Pryf Hofran (Syrphidae) yn gyfrifol am beillio'r rhan fwyaf o'r coco ledled y byd felly, heb bryfed, mae'n bosibl na fyddai gennym ni siocled. Oeddech chi'n gwybod bod 275 o rywogaethau o bryfed hofran? Gallant hedfan cannoedd o filltiroedd y diwrnod ac maen nhw'n gyfrifol am beillio dros 70% o'r cnydau bwyd ledled y byd. Maen nhw wir yn archarwyr.



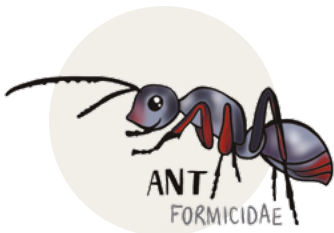
4. Gwyfynod

Mae gwyfynod, fel Gwalchwyfyn yr Helygllys (Deilephila elpenor), yn gwneud y rhan fwyaf o'u peillio gyda'r nos, pan fyddwn yn cysgu'n braf yn eu gwelyau! Maen nhw'n arbennig o hoff o blanhigion sy'n arogl'n felys, fel jasmin a gwyddfifid. Maen nhw hefyd yn ymweld â phlanhigion nad yw gwenyn a gloynnod byw yn ymweld â nhw yn aml - sy'n wych ar gyfer peillio. Mae'r ymchwil ar ganfod beth mae gwyfynod yn ei wneud yn y nos yn eithaf newydd, ond credir eu bod yn hedfan yn bell iawn ac yn peillio cnydau masnachol yn y DU fel planhigion o deulu'r bresych (bresych, blodfresych, rêp hadau olew) a blodau'r gwrychoedd fel mwyar duon gwyllt.



5. Xxxxxx

Mae'r Glöyn Byw Gwibiwr Llwyd (Erynnis tages) yn un o ddim ond dros 50 o loynnod byw sydd i'w cael yn y DU. Tra bod gwyfynod yn peillio blodau â phersawr yn ystod y nos, mae'r gloynnod byw yn eu peillio yn ystod y dydd. Maen nhw'n defnyddio eu tafodau hir iawn i estyn a chymryd y neithdar o flodau fel lafant. Er eu bod yn beillwyr cyffredinol - nid ydynt yn adnabyddus am gael perthynas benodol ag un planhigyn - maen nhw'n bwysig i groes-beillio yn ein gwrychoedd a'n caeau ac mae 3/4'r rhywogaethau a geir yn y DU yn lleihau.



6. Morgrug

Nid yw Morgrug (Formicidae) yn mynd i ennill gwobr am beillio! Yn bennaf, maen nhw'n casglu paill sydd wedi syrthio i'r llawr oherwydd gwynt ar ddamwain neu wrth iddyn nhw gasglu dail neu chwilio am ffynonellau bwyd fel pryfed gleision. Nid ydynt yn flewog iawn ac maen nhw hefyd yn bryfed glân iawn, sy'n golygu y byddan nhw'n aml yn glanhau eu hunain cyn trosglwyddo'r paill. Fodd bynnag, maen nhw'n chwarae eu rhan, yn enwedig mewn amodau garw, sych lle na fyddai peillwyr eraill yn goroesi.

Argymhellion ac awgrymiadau

1. Tyfwch blanhigion sy'n denu

pryfed – gofynnwch i'ch canolfan arddio neu randir am syniadau ar gyfer planhigion sy'n denu pryfed. Plannwch flodau gwyllt, lafant neu goed afal hyd yn oed.

2. Diffoddwch y goleuadau – er bod golau mewn gerddi a goleuo llwybrau yn bwysig ar gyfer diogelwch pobl, mae'n bwysig cofio y gall llygredd golau beri problemau i wyfynod, ystumod a chreaduriaid y nos eraill. Efallai y gallech roi goleuadau ar amserydd.

3. Adeiladwch westy pryfed – mae nifer o bryfed yn gaeafgysgu ac, mewn dinasoedd a threfi prysur, mae angen rhywle arnynt i gysgu drwy'r gaeaf. Rhowch gynnig ar ein hadnodd gwesty pryfed ac adeiladwch dai newydd cyfforddus hyfryd i bryfed aros ynddyn nhw.

4. Ewch yn wyllt – gadewch i'ch glaswellt dyfu a chymerwch ran yn #MaiDimTorriGwair neu #NoMowMay. Trawsnewidiwch flwch ffenestr neu ardal y tu ôl i sied yn wely blodau gwyllt. Ar ddiwedd y tymor tyfu, gadewch i bethau fod ychydig yn flêr, peidiwch â brysio i gasglu'r dail – maen nhw oll yn gweithredu fel cysgod naturiol a manau cuddio a gallant helpu i amsugno glaw.

5. Bwyteuach fwyd organig neu fwyd maes pryd bynnag y gallwch – mae cyfnewid pethau syml fel sbeisys, wyau a llysiau tymhorol lleol yn fan cychwyn da. Os ewch i siop dim gwastraff leol, byddwch yn aml yn canfod perlysiâu a sbeisys organig gyda phrisiau llawer mwy fforddiadwy.

Generate conversation and explore sensory experiences.

- Ewch i randir neu fferm sydd â gwenynfa (lle cedwir cychod gwenyn)
- Ewch y tu allan i barc neu ardd a chofnodwch y pryfed a welwch ar flodau, ond byddwch yn ofalus nad ydych yn amharu ar eu gwaith caled. Welsoch chi wahanol bryfed ar flodau o wahanol siâp? Ydyn nhw'n ymweld â blodau o liw penodol? Ydyn nhw'n cael eu denu i'r planhigion persawrus?
- Trafodwch yr amrywiaeth anferth o fwydydd sy'n dibynnu ar beillwyr, yma yn y DU a ledled y byd. Pa rai o'ch hoff fwydydd y byddech yn eu methu fwyaf heb waith hanfodol y peillwyr?

Ynglŷn â'r adnodd hwn

Os ydych chi eisiau helpu mwy o'n peillwyr neu ddysgu sut i adnabod gwahanol rywogaethau o wenyn, edrychwch ar ein holl adnoddau '[Gofalu am y Gwenyn](#)'

www.fflgettogether.org/cymraeg/

[@SAfoodforlife](#) | [#FFLGetTogethers](#) | [#NationalLottery](#)

